

# 精神分析的圣经辅导评析

CFM Online Courses

By: 小白老师

# 精神分析理论

## Psychoanalysis



其实，精神分析学本身，去掉了弗洛伊德等人硬添上去的那套哲学理论，倒和基督信仰并不冲突，其方法且与基督教的道德观在某些方面符合。知道一点精神分析法并非坏事，不过，这二者所关注的对象不同，所以并不完全走在一条路上。

——C.S. Lewis 《返璞归真》

【路11:34-36】

你眼睛就是身上的灯。你的眼睛若了亮，全身就光明；眼睛若昏花，全身就黑暗。

The lamp of thy body is thine eye: when thine eye is single, thy whole body also is full of light; but when it is evil, thy body also is full of darkness.

所以你要省察，恐怕你里头的光或者黑暗了。

Look therefore whether the light that is in thee be not darkness.

若是你全身光明，毫无黑暗，就必全然光明，如同灯的明光照亮你。”

If therefore thy whole body be full of light, having no part dark, it shall be wholly full of light, as when the lamp with its bright shining doth give thee light.

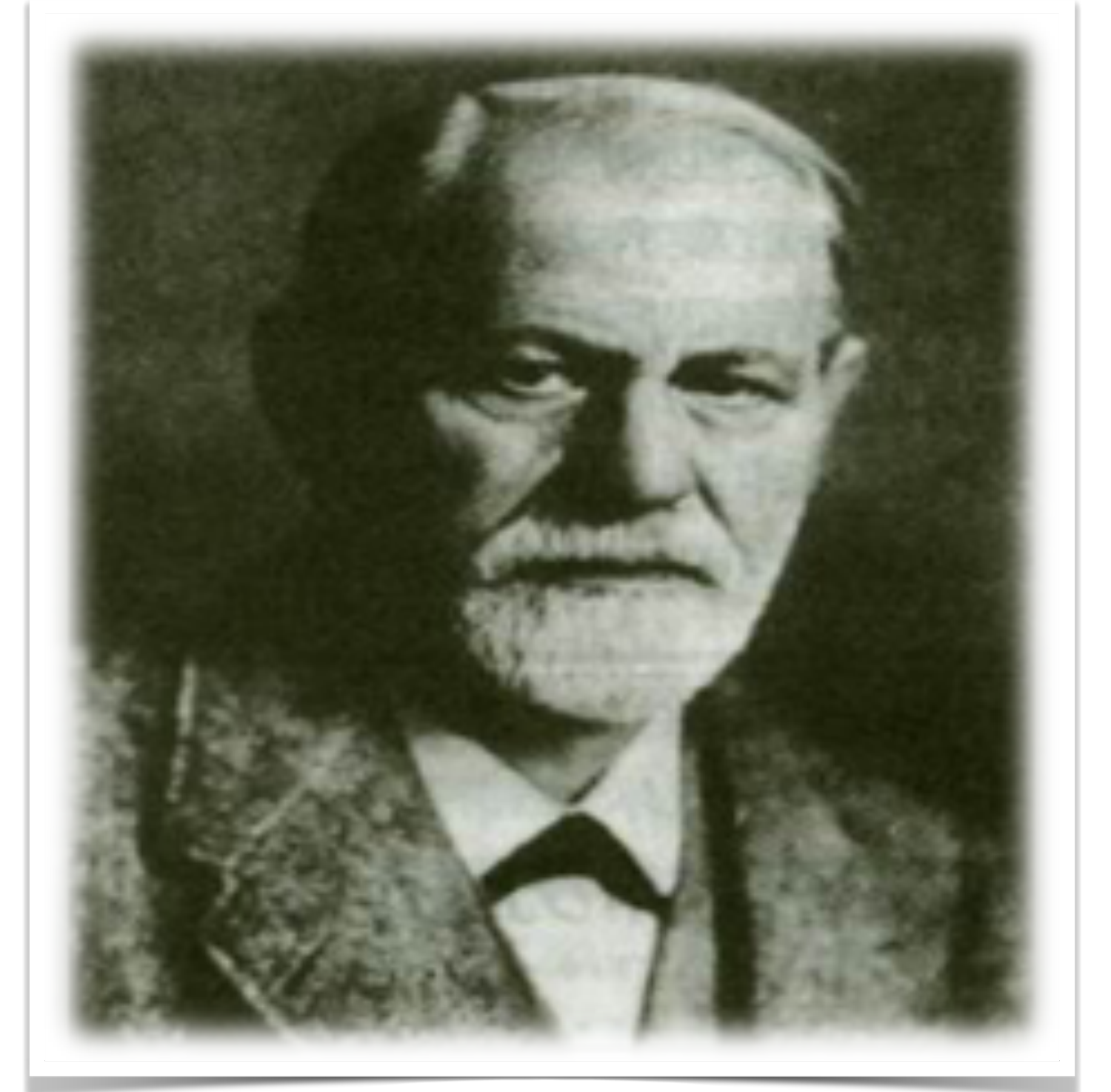


弗洛伊德等人硬添上去的那套哲学理论，是什么？

# 精神分析的基本理论观点

精神分析理论认为，正常与异常行为的最基本的心理过程是一样的，心理障碍的病因是潜意识内心理冲突的结果或防御机制的失败。

# 弗洛伊德 (S·Freud,1856-1939)



- 奥地利医生精神科医生
- 创立了精神分析学派
- 著作：《梦的解释》、《精神分析引论》、《精神分析纲要》……

《纽约时报》指出，他使得全球群起讨论精神分析，  
以及他的思想已渗入我们的文化和语言中。

# 主要内容:

人格结构

焦虑与防  
御机制

意识层次

发展阶段

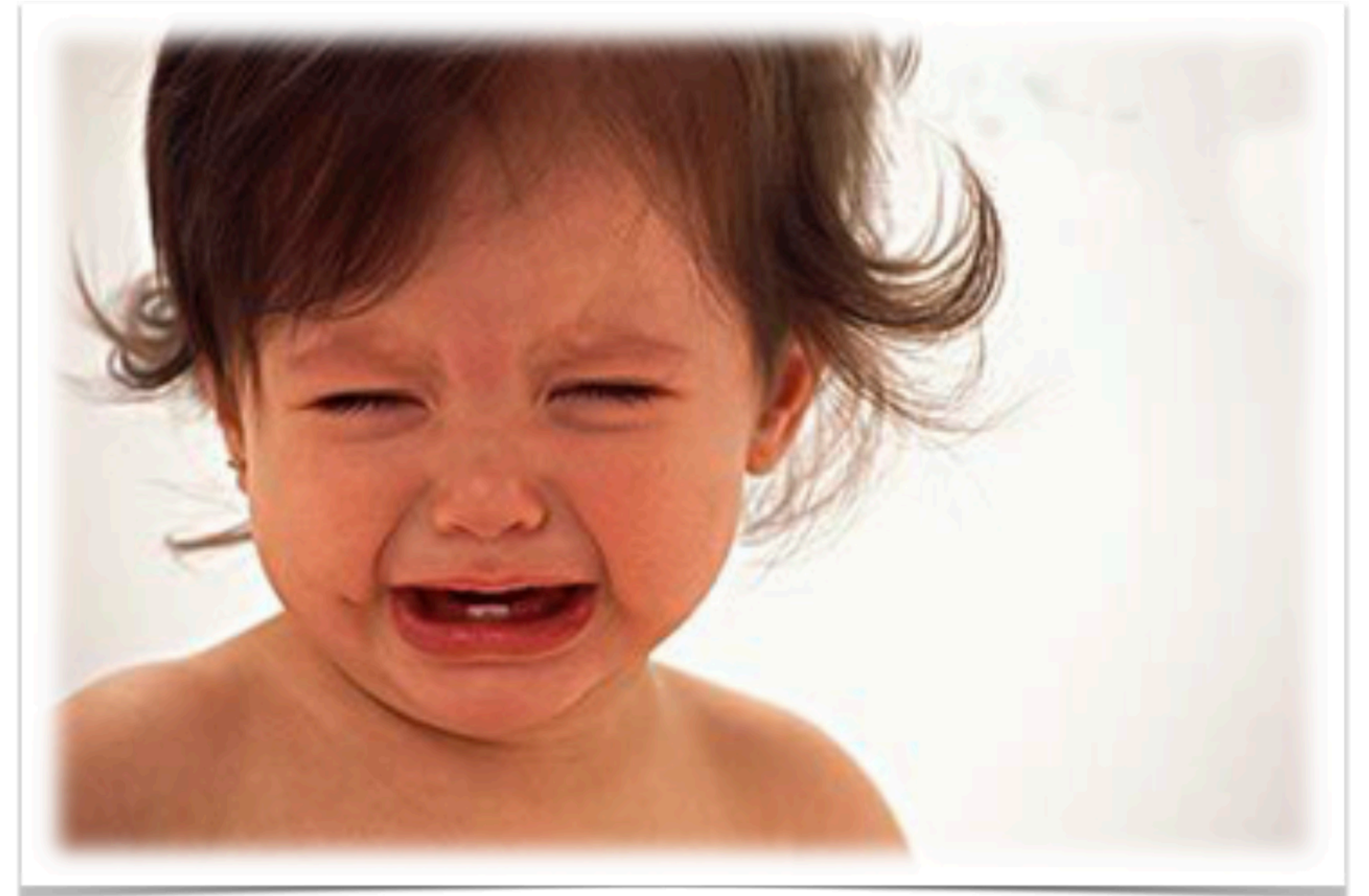






# 本我 (id)

- 代表了原始的，急迫的生物驱力；
- “享乐原则”；
- “生”的本能与“死”的本能；
- 婴儿出生的头几个月；
- 强烈的表达生理性的欲求；



**生**的本能：一切与保存生命有关的本能。

——里比多或欲力 (libido)

**死**的本能：驱使人回到有生命之前的无机物状态。

——攻击 (aggression)



# 超我 (superego)

- 代表了良知和理想化的追求；
- 社会禁忌与道德的内化；
- “至善原则”；
- 过于完美化的追求；
- 抑制和打压本我与道德及良知相违背的欲求；





# 自我 (ego)

- 代表了在现实条件允许的条件下的个人追求；
- “现实原则”；
- “受气包”——调节自我与超我之间的冲突；



# 本我、自我、超我的分工

本我**欲求** → 自我的**决定和行动** ← 超我的**限制**



食欲	→	去食品市场	←	偷吃别人的东西是犯罪
憎恨父亲	→	离家出走	←	仇恨父亲是罪过
求生欲望	→	神经症	←	逃避战场是胆小鬼
性欲	→	结婚	←	非婚性行为不道德

# 人格的三个系统相互关系

人格的三个系统不是孤立的：

本我是人格中的**生理**成分

自我是人格中的**心理**成分

超我是人格中的**社会**成分

**基本观点：**

**本我、自我和超我若调节失衡即导致心理异常。**

# 人格结构理论的圣经辅导评析

这是弗洛伊德对于人格的“地质学”般的探讨；但从圣经的角度来看，存在以下几个问题：

1. 本我、自我和超我都是围绕着“我”而展开，那“造物主与被造物”的关系（神-我）以及“人-我”关系何从体现？
2. 基督徒的“人格结构”是怎样的？
3. 本我驱力中“生和死的本能”背后的能量之源是什么？

1. 人不是独立的个体，不是在自身的矛盾中前进或消亡，人始终都活在上帝的统管之下，以与上帝的关系决定其生命是否有意义（赛43:7,21）。
2. 基督徒的人格结构是“旧人”和“新人”此消彼长的结构（罗6:6/弗4:22/西3:9）；
3. 弗洛伊德中人格结构中的各个部分都能在圣经中找到其起源和起始点：
  - (1) 超我 - 上帝形象和样式的残留，良心的功用（罗2:15）；
  - (2) 本我 - 人因罪及脱离赐生命的神而产生的各样的邪情私欲和想要存活的欲求（罗1:24）；
  - (3) 自我 - 人所有的理智，情感和意志；



## 4.有关“超我”和道德

关于超我，在他的最后一部论著《精神分析学纲要》中，弗洛伊德写道：“外在世界至少有一部分，被当做物品般弃置一旁；然而却经由认同作用，被纳入自我当中，成为内心世界不可或缺的一部分……这个新建立的内心机制，继续执行向来由父母所肩负的功能……不但监看、命令及评断‘自我’，而且还以惩罚恫吓它，简直就像它所取代的父母……我们称这个角色为‘超我’，并借由它所展现的良心司法功能，进而察觉其存在。”

- 何以解释跨文化、种族、时代和世代的道德伦理的一致性和连续性？
- 一种危险是，若缺乏了绝对道德律的标准，我们何以判断哪种行为是道德的，哪种是不道德的，更不要说关于定罪与否了……
- 还有一个危险是，我们只能根据内心中模糊的道德观念彼此比较，却意识不到我们与那绝对的，完全的道德有多么大的差距，因而这种比较只会导致自我的骄傲和对他人的蔑视。
- 当弗洛伊德审视自我行为时，对自己是非观的来源感到相当疑惑。他承认内心有股力量，推动他依循道德行事，可见他的超我理论并没有为道德的起源提供一个适切的答案。弗洛伊德的同事，同时也是为他正式作传的琼斯写道：“有个问题持续不断地困扰着弗洛伊德，那就是道德观深植心中，仿佛是他天性中的一部分。这使得他从未怀疑过什么是正确的行为方向。”——《终极之问》

这只能反向印证保罗所说的——“律法的功用刻在他们心里。”

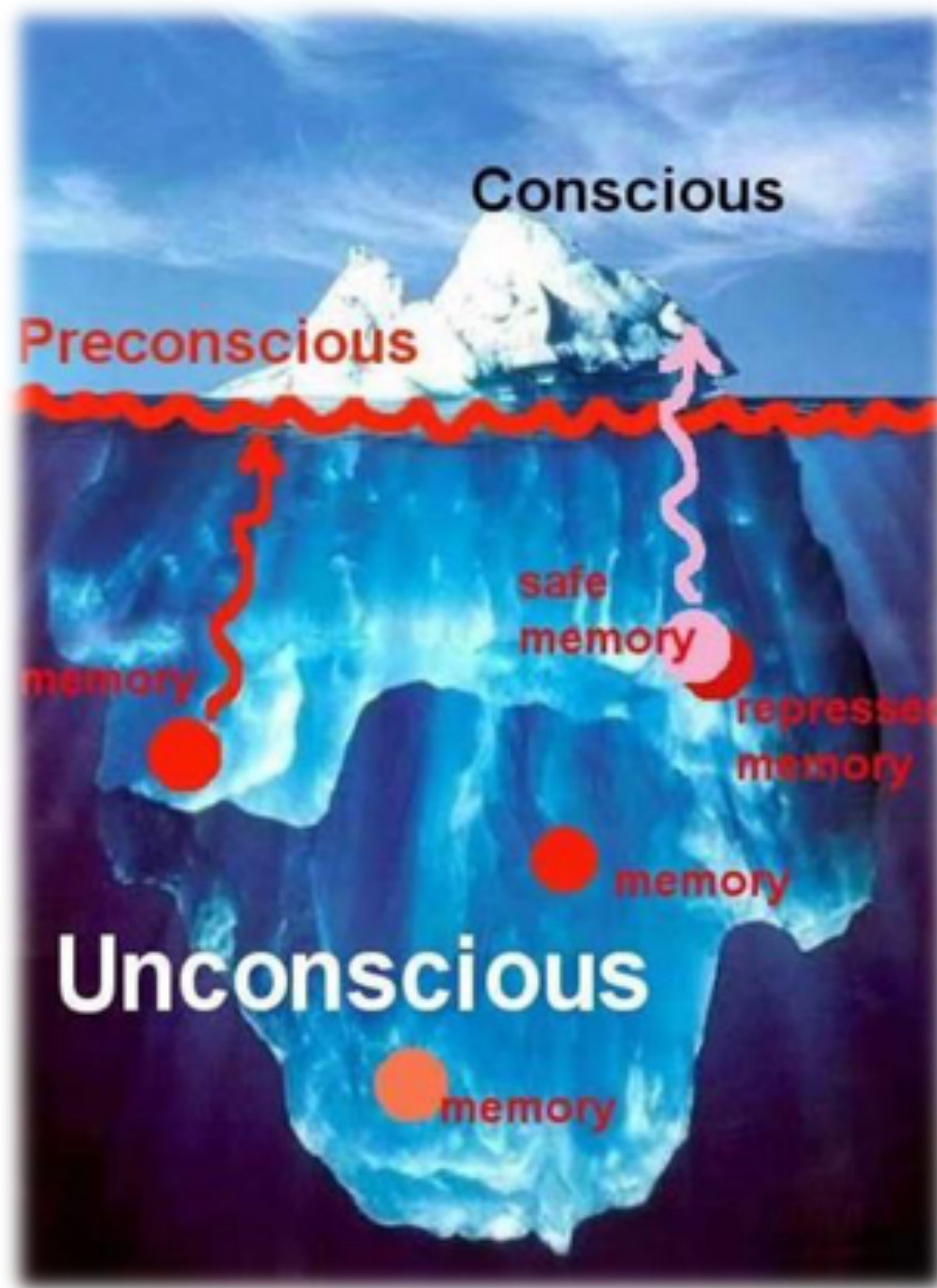


# 意识层次

意识—

前意识—

潜意识—



# 意识：

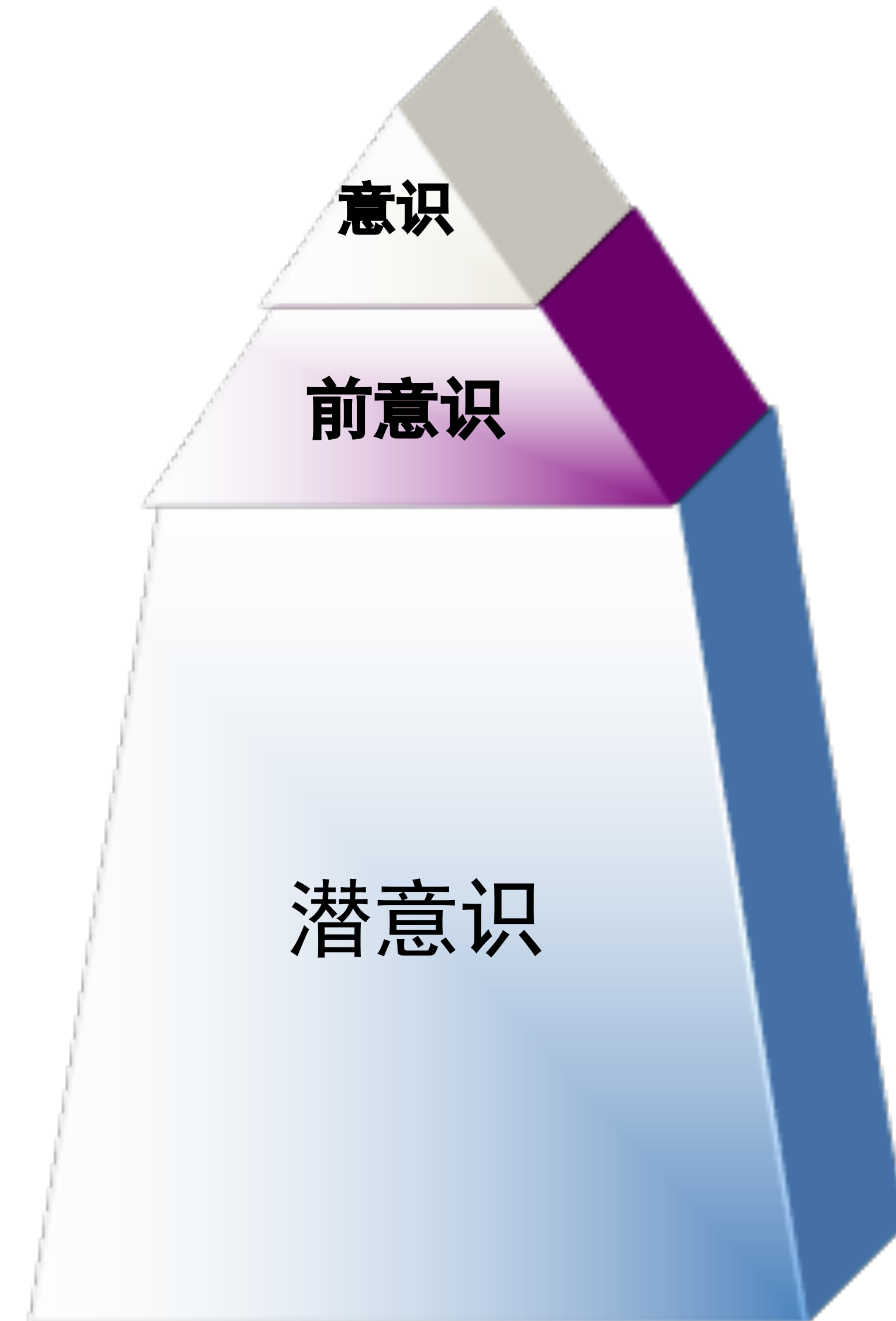
人的心理活动有些是能够被自己觉察到的，只要我们集中注意力，就会发觉内心不断有一个个观念、意象或情感流过，这种能够被自己意识到的心理活动叫做意识。

# 前意识：

介于意识与潜意识之间，记忆储存的地方，经过意志努力可以提取的意识；

# 潜意识：

而一些本能冲动、被压抑的欲望或生命力却在不知觉的潜在境界里发生，因不符合社会道德和本人的理智，无法进入意识被个体所觉察，这种潜伏着的无法被觉察的思想、观念、欲望等心理活动被称之为潜意识，也称之为被压抑的无意识。（催眠、幻想、口误、笔误…）

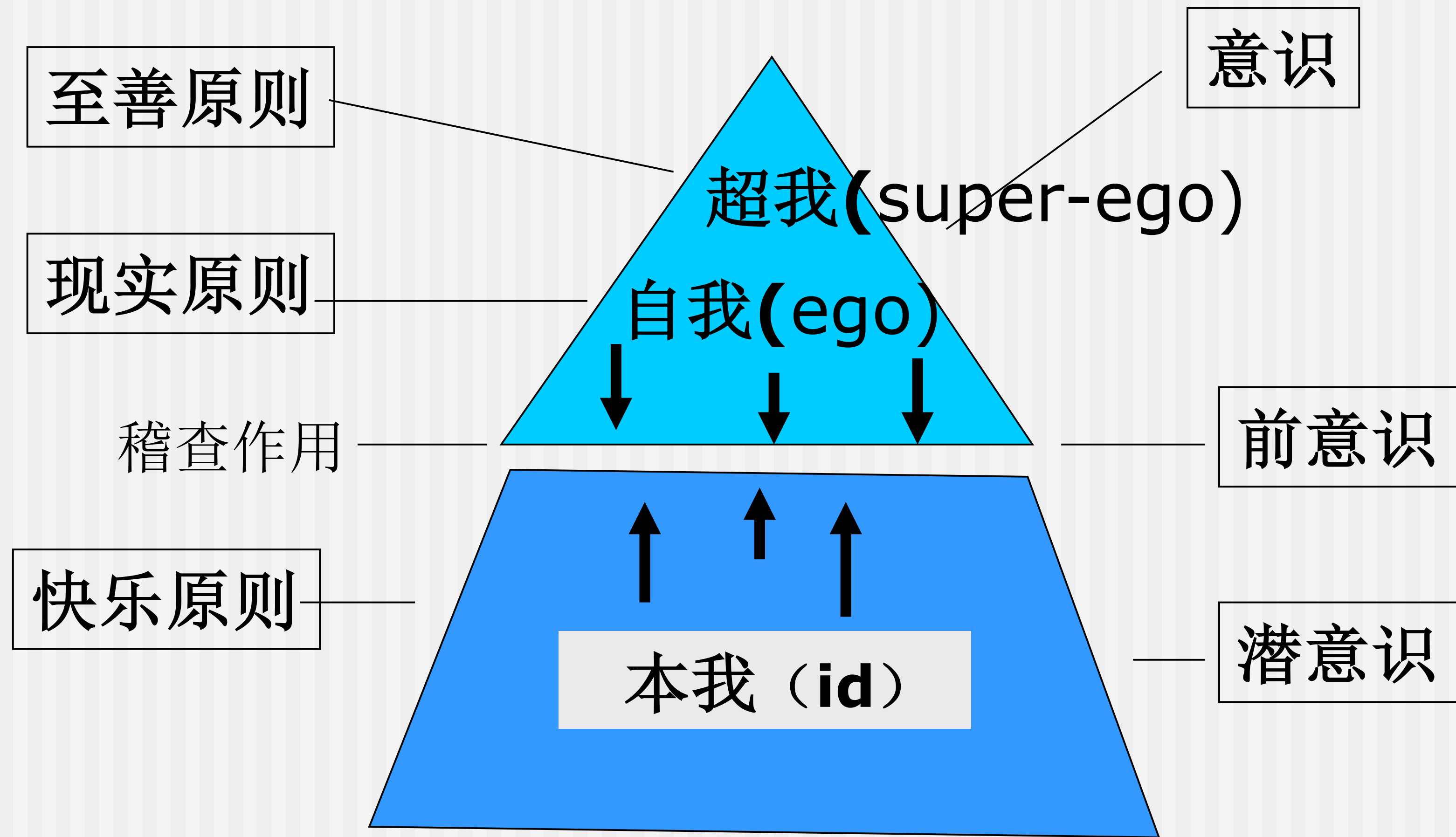


露从今夜白

月是故乡明



# 人格结构图解



# 意识层次理论的圣经辅导评析

潜意识成为一切不可解释，不可言说之事物的“避难所”：

- 《心理学不合圣经》的作者，鲍谨（Bobgan）博士夫妇说：「潜意识可以用来解释任何不能证实的理论。」  
(Martin & Deidre Bobgan, *Psychoheresy* (Santa Barbara, CA: EastGate Publishers, 1987), p.71.)
- 当“潜意识”与“婴幼儿时期的经历”相联系，就将许多人从“恶的发出者”变成了“受害者”。比如，我不是故意讨厌你，而是我在婴儿时期没有收到足够的关爱，以至于潜意识里会保护自己，所以，讨厌你“不是我的错”，是我婴幼儿时期的经历使然。如此一来，潜意识就成了许多恶意和罪念的避难所了。

潜意识理论并未得到任何的证实：

- 《时代杂志》（Time）有一篇文章评论说：「佛洛伊德...从来没有根据科学家所接受的实证方法去证明无意识的存在。」另有一篇文章，评击佛氏的主要理论，都是不能用科学方法证实的，而其中的无意识，只不过是从浪漫主义借来的一个概念。(Peter Gay, “Psychoanalyst: Sigmund Freud,” *TIME*, March 29, 1999, p. 66.)

# 意识层次理论的圣经辅导评析

从圣经的角度来看：

主知道一切人的意念

- **【代上28:9】**“我儿所罗门哪，你当认识耶和华你父的神，诚心乐意地侍奉他；因为他鉴察众人的心，知道一切心思意念。你若寻求他，他必使你寻见；你若离弃他，他必永远丢弃你。”

人和智慧人的意念是虚妄的

- **【诗94:11】** 耶和华知道人的意念是虚妄的。
- **【林前3:20】** 又说：“主知道智慧人的意念是虚妄的。”

从广义的角度来看，人的意念（无论它内里如何划分），在上帝的眼中都是虚妄的（终日思想的尽都是恶）；

# 意识层次理论的圣经辅导评析

所谓的潜意识，可能只是“隐而未现”的一些东西（对于非信徒而言，当然信徒偶尔也会如此，这些东西既有自己隐而未现的罪、正在谋划着的事情、别人的罪所造成的影响、一些过去经验当中所残留的感受或认知，归根结底，它是人在罪的影响之下所有的一种状态，是酝酿着、发酵着的状态；当然，如果是信徒，潜意识就不能是那些被“压抑”了的欲求的避难所，只能被当做是遗忘的边缘，或是那不断在“更新”的新生命与“旧人”相斗争抗衡的战场。）

- **【诗19:12】** 谁能知道自己的错失呢？愿你赦免我隐而未现的过错。

人的意念需要被更新（也就是说，无论是意识层次的哪一个部分，但凡当我们以神的话语对照着看的时候，发现它是不合神心意的，我们就要更新和改变；即使是一些难以名状的感受，比如莫名其妙地就讨厌和拒绝某人，这可能是源于以往经验中所残留的感受和想法，虽无法深探这样的体验，但还是要以“爱神爱人”的心拒绝和抵挡这样的想法和感受。）

- **【罗12:2】** 不要效法这个世界，只要心意更新而变化，叫你们察验何为 神的善良、纯全、可喜悦的旨意。

# 焦虑与防御机制

焦虑 (anxiety)

——现实焦虑、神经质焦虑、道德焦虑（对应着人格结构）

防御机制 (defensive mechanisms)

——“自我”所使用的通过在某些方面歪曲现实以保护一个人免除焦虑的潜意识过程。



# 心灵的面具

## 101种心理防御

J·布莱克曼◎著 毛文娟 王韶宇◎译 郭道寰◎审校



你还在寻找“读心术”吗？其实更应该了解“护心术”  
史上最全心理防御机制，看心理如何掩藏其自身  
通透人的心灵，看到不一样的心理世界



# 常见的防御机制：

- **压抑**：将具有威胁性或痛苦的念头与感情排除在意识之外，而抑制到潜意识层面
- **升华**：改变原来的冲动或欲望，以社会许可的思想和行为方式表达出来
- **转移**：改变冲动施加的方向（对象成了替罪羊）
- **否认**：将不愉快的事件当作没有发生，以求得心理平衡
- **反向形成**：通过认同相反的态度和行为类型，把它们作为屏障，以防止危险欲望的表达。
- **投射**：将自己的想法、态度转移到其他事物之中（包括人与物）
- **合理化**：为自己不合理的行为寻找“合理化”的理由

# 狐狸吃葡萄

在一位农夫的果园里，紫红色的葡萄挂满了枝头，令人垂涎欲滴，当然，这种美味也逃不过安营扎寨在附近的狐狸们，它们早就想享受一下了。



## 第1只狐狸

狐狸来到了葡萄架下，它也发现以它的个头这一辈子是无法吃到了。因此，它心里想，这个葡萄肯定是酸的，吃到了也很难受，还不如不吃，这样的葡萄不吃也罢。因此，它心情愉快地离开了。

这只狐狸运用的是心理学当中经常提到的“**酸葡萄效应**”，也可以称为**文饰作用**或**合理化**解释，即以能够满足个人需要的理由来解释不能实现自我目标的现象。



## 第2只狐狸

狐狸来到了葡萄架下，它仰望着葡萄架，心想，既然我吃不到葡萄，别的狐狸肯定也吃不到，如果这样的话，我也没什么好遗憾的了，反正大家都一样。

这只狐狸的行为在心理学中称之为**“投射”**，即把自己的愿望与动机归于他人，断言他人有此动机和愿望，这些东西往往都是超越自己能力范围的。

## 第3只狐狸

**狐狸来到了葡萄架下，同样是够不到葡萄。它心想，听别的狐狸说，柠檬的味道似乎和葡萄差不多，既然我吃不到葡萄，何不尝一尝柠檬呢，总不能在一棵树上吊死吧！因此，它心满意足地离开去寻找柠檬了。**

**这只狐狸的行为在心理学上我们称之为“转移”，即以<sup>1</sup>一种自己可以达到的方式来代替自己不能满足的愿望。**



## 第4只狐狸

狐狸来到了葡萄架下，发现自己无法吃到自己向往已久的葡萄，看到地上落下来已经腐烂的葡萄和其他狐狸吃剩下的葡萄皮，它轻蔑地看着这些，作呕吐状，嘴上说：“真让人恶心，谁能吃这些东西啊。”

这只狐狸的行为在心理学上我们称之为**“反向作用”**，即行为与动机完全相反的一种心理防御机制。

## 第5只狐狸

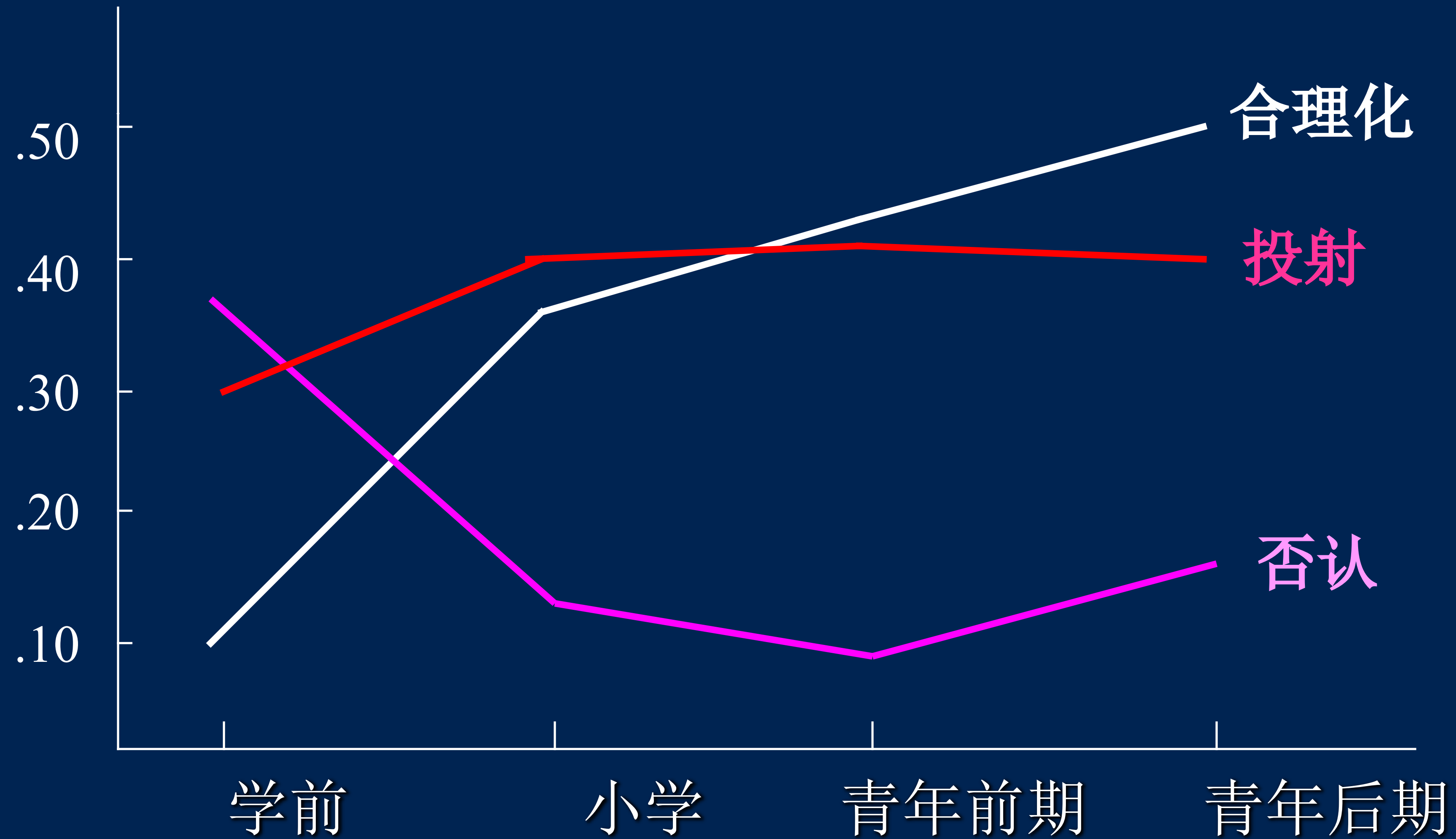
狐狸来到了葡萄架下，它一看自己的身高在葡萄架下显得如此的渺小，便伤心地哭起来了。它伤心为什么自己如此矮小，如果像大象那样，不是想吃什么就吃什么吗？它伤心为什么葡萄架如此高，自己辛辛苦苦等了一年，本以为能吃到，没想到是这种结果。

这只狐狸的表现我们在心理学上称之为**“倒退”**，即个体在遇到挫折时，从人格发展的较高阶段退到人格发展的较低阶段。

# 防御机制的运作

- 多种防御机制可能同时使用
- 防御机制有积极作用，但不能使之成为解决问题的唯一方法。
- 随着年龄的增长，人们主要使用的防御机制会发生变化（**Cramer, 1987**）

# 年龄因素对防御机制选择的影响





# 焦虑与防御机制的圣经辅导评析

“防御机制”最早出现在哪里？——创3:6

于是，女人见那棵树的果子好作食物，也悦人的眼目，且是可喜爱的，能使人有智慧，就摘下果子来吃了；又给她丈夫，她丈夫也吃了。

## 合理化

可见，防御机制是我们为自己不遵行神的命令或满足自己的欲求所找的托辞……

换言之，防御机制的本质是“自我欺骗”，以违背神的旨意或拒绝“脱去旧人，穿上新人”；

# 焦虑与防御机制的圣经辅导评析

**There are certain desires we'd rather not know, so we lie to ourselves.**

我们并不想知道一些隐藏在我们内里的想法和欲望，所以我们自我欺骗。

但这是圣经的方式吗？

我们不是要自我欺骗，而是要治死老我。

我们不是要自我粉饰，而是要穿上新人。

罗8:13

你们若顺从肉体活着，必要死；若靠着圣灵治死身体的恶行，必要活着。

雅5:12我的弟兄们……你们说话，是就说是，不是就说不是，免得你们落在审判之下。

以弗所书4:20-24

你们学了基督，却不是这样。如果你们听过他的道，领了他的教，学了他的真理，就要脱去你们从前行为上的旧人，这旧人是因私欲的迷惑渐渐变坏的。又要将你们的心志改换一新，并且穿上新人，这新人是照着神的形像造的，有真理的仁义和圣洁。

# 焦虑与防御机制的圣经辅导评析

圣经把防卫机制归因于人的罪。我们可以善用心理学家的观察，可是他们的术语带来不合圣经的和推测性的理论。我们应该当心这些术语，因它们是基于错误的世界观。

这些所谓机制，可用一个完全不学术性的名词来形容——『戴上面具』；我们不喜欢有自知之明，不愿意在神及人面前诚实，所以我们闪避和编造；我们穿上无花果树叶编的裙子（创三7）。

一本非常流行的灵界战争书籍《击开捆绑》：心理学家把这些不健康的生活模式称做防御机制，它们绝不符合基督教……包括：否认……幻想……情感上的孤立……退缩……转移……投射……合理化……防御机制类似保罗所说的营垒。……

【林后10:4-5】我们争战的兵器，本不是属血气的，乃是在神面前有能力，可以攻破坚固的营垒，将各样的计谋，各样拦阻人认识神的那些自高之事一概攻破了，又将人所有的心意夺回，使他都顺服基督。

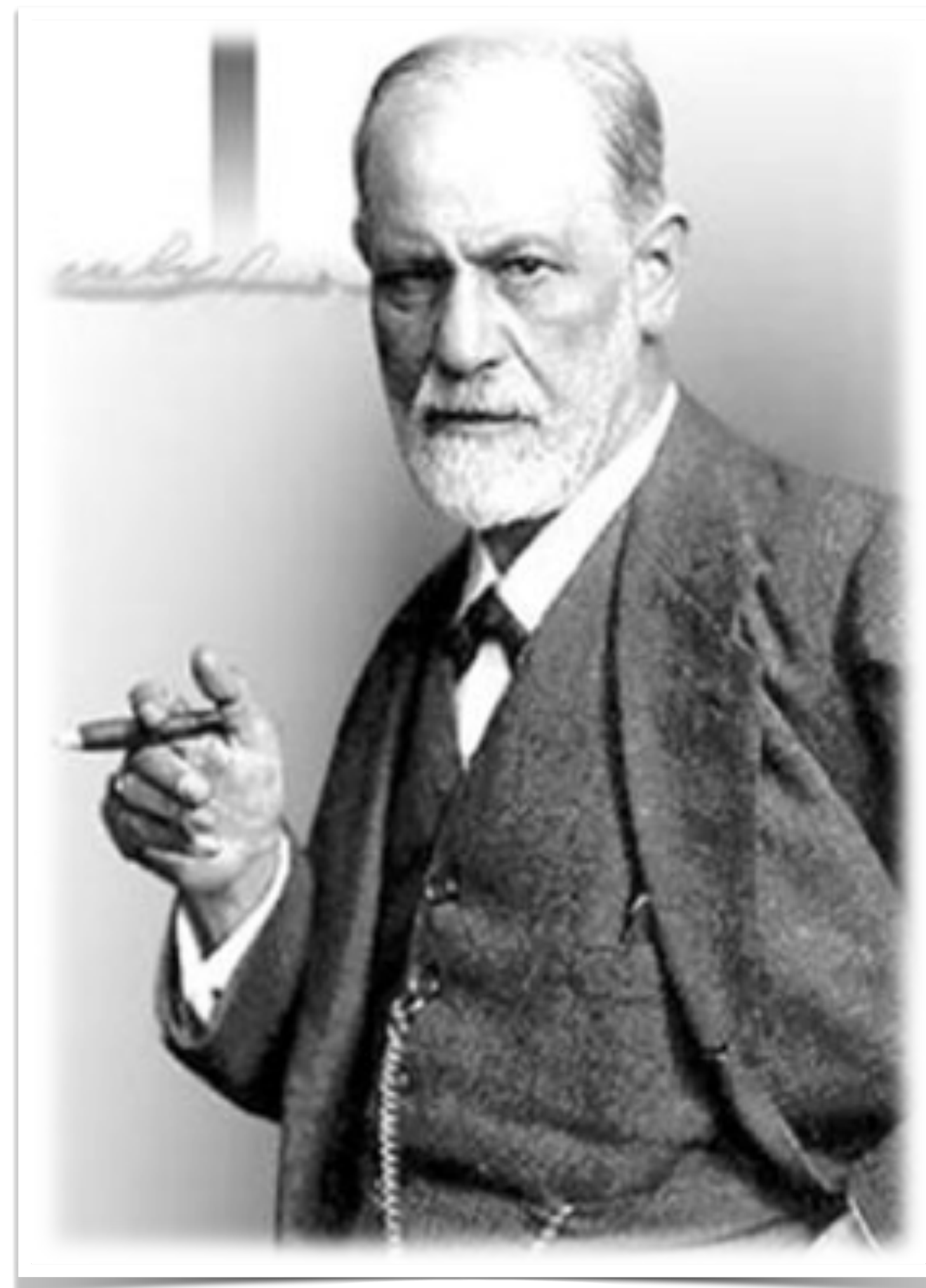
(for the weapons of our warfare are not of the flesh, but mighty before God to the casting down of strongholds), casting down imaginations, and every high thing that is exalted against the knowledge of God, and bringing every thought into captivity to the obedience of Christ;

# 心理发展阶段

力比多—

五阶段—

固着—





# 人格发展理论

## 理论概述

弗洛伊德认为，人从出生到死亡的一切行为都受性本能的冲动所支配。人在不同的年龄，力比多通过不同部位获得满足。（一切寻求快感的潜力是广义的性，弗洛伊德称之为力比多）

根据不同部位满足的年龄将人格发展划分为五个阶段：

- 口唇期（0~1岁）
- 肛门期（1~3岁）
- 性器期（3~6岁）
- 潜伏期（7~青春期）
- 两性期（青春期以后）

## 口腔期（0~1岁）

- 弗洛伊德把从初生到满周岁这段时间称为口腔期。这个阶段儿童力比多主要动欲区是口腔。共分为两个时期：前口腔期（出生到八个月）和后口腔期（八个月到一周岁）。
- 前口腔期：吸吮和吞咽
- 后口腔期：吞咽、咀嚼和吞食



口腔期欲望若未能满足，成人就会有过度口腔需求现象，如过度的贪吃、抽烟、喝酒、说话；若未满足咬的欲望，成人则会有过度口腔侵略行为，如批评、讽刺行为。

## 肛门期（1~3岁）

- 这一阶段时间是从出生起第二年到第三年末，主要动欲区从口腔转移到肛门。
- 主要靠大小便排泄时所生的刺激快感获得满足。

肛门保护型——一般表现为整洁、小气，做事有条理

肛门驱逐型——表现为不洁淨、大方，做事缺乏条理





## 性器期（3~6岁）

- 时间大约是从三岁到六岁，儿童的动欲区转移到了生殖器。
- 俄狄浦斯情结（恋母情结）和伊利克特拉情结（恋父情结）的产生。

- 性蕾期的男性人格，往往做事不考虑后果，而且非常自信，力图证明他是一个真正的男子汉，因此常常自负自夸。
- 性蕾期的女性人格，“会出现受阻女性综合症”，她们力求在多方面都优于男子，并且去寻找典型的男性职业，而且她们对谴责诋毁男人很感兴趣。





## 潜伏期（7~青春期）

- 利比多被压抑，孩子失去对与性相联系的活动兴趣，把能量运用于其他活动如学校、朋友、体育运动和爱好之中。
- 儿童的性潜伏期一直延续到大概到12岁左右。
- 男女儿童关系开始疏远，团体活动多是男女分组



## 两性期（青春期以后）

- 此时期开始时间，男生约在13岁，女生约在12岁，两性差异开始显著。
- 从这一时期起，个体开始摆脱对父母的依赖，从“自恋”发展到“异性恋”。





# Freud的性心理发展阶段 ( psychosexual stages )

阶段	年龄	性敏感区	主要发展任务 (潜在冲突来源)	固着后的成人 性格特点
口腔期 oral stage	0-1	口, 嘴唇, 舌头	断奶	嘴部行为:抽烟、过 度饮食; 依赖他人
肛门期 anal stage	1-3	肛门	上厕所的训练	杂乱无章、吝啬、 固执、或者相反
性蕾期 phallic stage	3-6	生殖器	俄狄浦斯情结	道德约束力弱, 难 与权威人士相处
潜伏期 latency stage	6-12	无特定区 域	防御机制的发展	无 (一般在此阶段 不会发生固着)
生殖期 genital stage	12-18	生殖器	成熟的性亲密行 为	成功完成早期阶段 的成年人会对他人 产生真诚的兴趣并 具有成熟的性特征



“每一病人的症候结果都足以使自己执着于过去生活的某一时期。就大多数病例而言，这过去的时期往往是生活史中最早的一个阶段，如儿童期或甚至于早在吸乳期内。”

——《精神分析引论》1984年版，第215页



# 心理发展阶段理论的圣经辅导评析

弗洛伊德的心理发展或者说人格发展的脉络是追寻着“驱力”的，当然他把这样的驱力命名为“性”。在他看来，性驱力在身体的哪个部位集中（力比多集中），就代表了个体发展的某个阶段——

1. 从圣经来看，个体发展的“线索”不是驱力（或性快感）在哪个部位集中，而是个体对上帝的认识（你们的少年人要见异象，老年人要作异梦，珥2:28），也就是说，个体要在成长的全过程中，更多、更深、既通过个体自身，也通过群体来对上帝有更全面的认识。
2. 因“认识你独一的真神，并且认识你所差来的耶稣基督，这就是永生。”（约17:3）
3. 对于母乳时期的婴儿而言，口唇的快感不是其目的，是为了以后能够发出“但你是叫我出母腹的，我在母怀里，你就使我有倚靠的心。”这样的赞美（诗22:9）。
4. 学习和训练如厕时所受的教训是为了从小将“自制”、“清洁”、“有序”等概念带入到孩童的心中，使他知道“耶和华是圣洁的，你们要成为圣洁。”（利11:44-45）。

# 心理发展阶段理论的圣经辅导评析

5. 后面在所谓的“性器期”所学的是伦理，是道德，是内心的良心，这是为了日后更能认识神至完美的律法；

.....

- 由此可见，人在各个阶段的任务不是要注意哪一个部分集中的力比多或驱力是否被妥善的处理和过渡了.....而是人有没有在每一个时间段，都让自己（或被教导）以当前的状态更能认识神。
- 此外，还需注意的一点是，弗洛伊德这一理论也有可能成为个体逃避责任的借口。将自己需要承担的责任归结为抚养者的疏忽。
- 将被辅导者当前的问题归因为“口唇期”或“性器期”发展的固着，对于帮助和鼓励他或她承担自己的责任或按照圣经的教导去脱去旧人穿上新人没有任何的帮助和意义。

**【路2:52】** 耶稣的智慧和身量（“身量”或作“年纪”），并神和人喜爱他的心，都一齐增长。

# 心理发展阶段理论的圣经辅导评析

任何有关“人”的发展阶段的理论，若不是以“人对神的认识”作为其轴心，都是不完整的.....



# 埃里克森的“心理社会”阶段理论

表1-2 埃里克森的人格发展理论

阶段	主要冲突	基本任务	不良后果
婴儿期 (0~1.5岁)	信任与不信任	获得对自我、他人及环境的信任感	如果安全感缺失,会对他人和环境感到害怕和不安
幼儿期 (1.5~3岁)	自主与怀疑	发展自主性,学会自我控制	失去自信心,怀疑自己的能力
学前期 (3~6岁)	主动与内疚	在游戏中建立主动性和竞争性	如果不被允许主动做决定,易造成内疚感
儿童中期 (6~12岁)	勤奋与自卑	获得勤奋感,能力得到发展	丧失自信心
职校生 (13~20岁)	认同感与认同感混乱	获得自我认同感,清晰生活目标和意义	不能确定自己的角色和目标
成年早期	亲密与疏离	发展亲密关系,获得爱、友谊和性	对亲密关系感到恐惧
成年中期	再生力与停滞	对生命连续性和贡献的感知	陷入琐碎生活,感到停滞和痛苦
成年晚期	自我完善与失望	经验整合,感到圆满	对过去后悔,感到虚度人生

埃里克森 (Eric Erikson) , 是美国著名的心理学家, 新精神分析的代表人物, 重视社会文化对于人格形成与发展的影响。



# Psychotherapy 心理治疗法

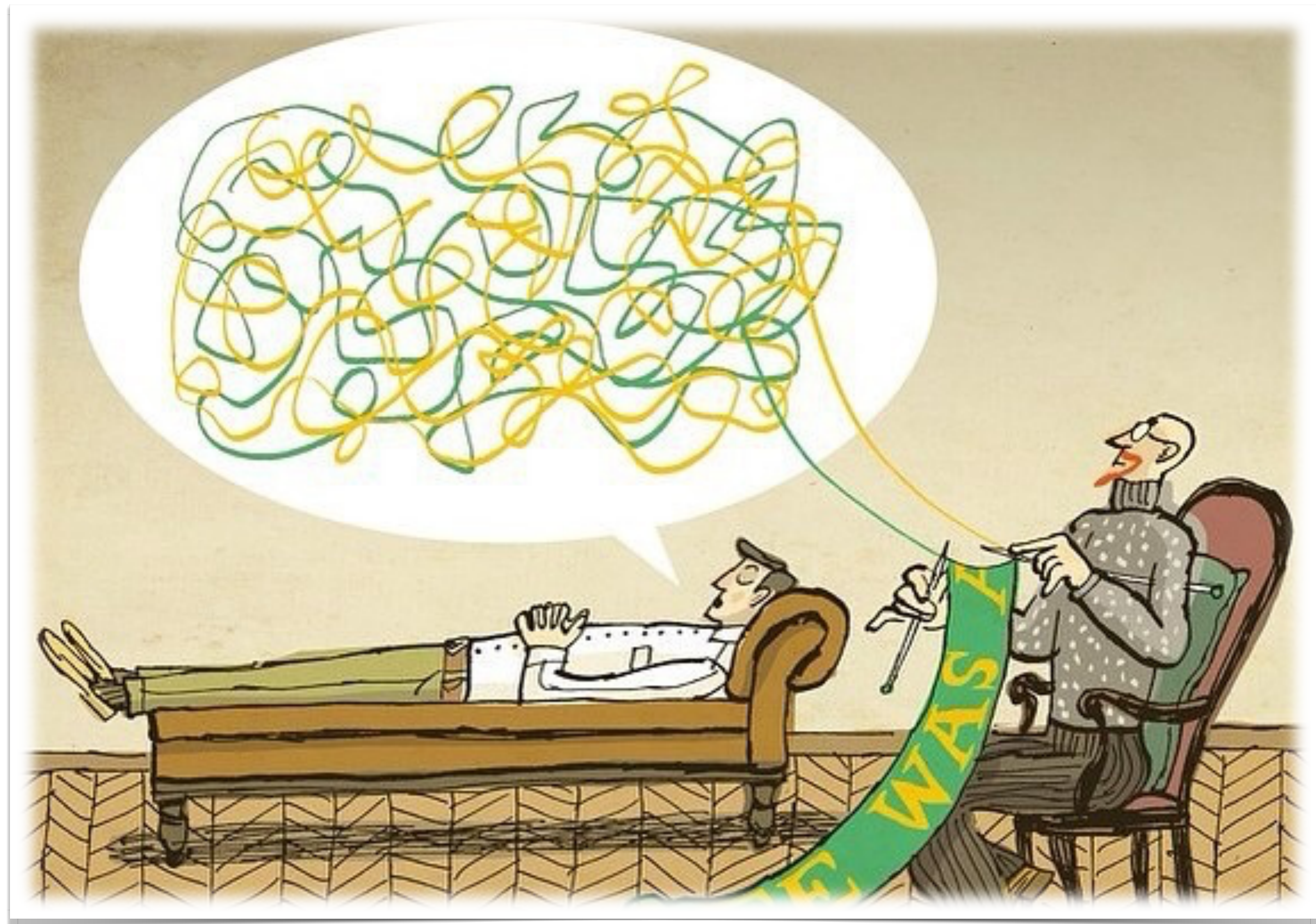


# “你即如此”的狂喜？

精神分析就是对人的**主体历史的重构**，精神分析的目的在于达到“你即如此”的狂喜。  
也就是说，精神分析表面上能够解决症状，实质上是在分析中对人的整个精神历史进行梳理，达到直面症状、重构人格的自我更新。



# 自由联想







## 自由联想案例.....

### 机制：

一些本能冲动、被压抑的欲望或生命力却在不知不觉的潜在境界里发生，因不符合社会道德和本人的理智，无法进入意识被个体所觉察，这种潜伏着的无法被觉察的思想、观念或痛苦的感觉、意念、回忆常被压存在下意识这个层次，一般情况下不会被个体所觉察，但当个体的控制能力松懈时比如醉酒、催眠状态或梦境中，偶尔会暂时出现在意识层次里、让个体觉察到。



# 如何操作？

■ 一间不受干扰的安静诊室，没人旁听，即没有家属或其他人包括其他医生在场，让病人斜卧躺椅上，医生坐在病人的后侧方（头部后方）。要求病人必须随时把浮现于脑子里的任何想法全部说出来，无论这些事件是多么猥亵、多么零碎、多么缺乏逻辑。

■ 在病人进行联想的过程中，医生尽量少说话，必要时可插入问话或适当的解释，让病人懂得无意识心理活动的特点，懂得他自己采用了什么防御手段等。





# 释梦

“清白无邪的梦.....是披着羊皮的狼。当我们对这些梦进行分析时，它们的含义可能是与其表象正相反。”

——弗洛伊德

Freud 1900年出版《梦的解析》一书，他在给神经症病人治疗时发现梦的内容与被压抑的无意识幻想有着某种联系。人能讲出来的梦境是梦的显意，其背后都有隐意。

# 梦的内容

显性梦境或显性内容 (manifest content) :

它是梦者意识到的感觉形象 (通常是视觉的) 。

潜性梦境或潜性内容 (latent content) :

它是梦者没有意识到的、被压抑的愿望和动机。

# 移情与反移情

移情 (transference relationship) : 是指当事人将对于过去重要人物的正向、负向情感或幻想, 在潜意识下转移到治疗师身上, 使当事人过去关系中的那些“未竟之事” (unfished business) 能重现在分析师面前。由于这种关系, 使当事人顿悟其潜意识里的心理动力。由此, 当事人能够了解过去经验与目前行为及性格结构之间的关系。



# 移情与反移情

**反移情** (countertransference)：是指治疗者对当事人产生非理性的反应，因而干扰了本身的客观立场。对于了解当事人的内心世界，反移情反应可以成为重要的工具。

# 精神分析治疗方法的圣经辅导评析

其基本假设是：

Your problem are actually reflect deeper phenomena. You are hiding something from yourself, and once you know what's going on to deeper phenomena, your problems will go away.

我们的问题实际上在反映我们更深层次的现象。我们是在向我们自己隐藏一些事情，一旦我们知道我们更深层次的现象是怎样的，我们的问题就解决了。

**顿悟、我即如此.....**

**然后呢？**

# 精神分析治疗方法的圣经辅导评析

我们需要知道的，不仅是“我为什么会是这样……”

还需要知道，“我应该成为怎样……”

## 成圣的工作

【腓2:12】这样看来，我亲爱的弟兄，你们既是常顺服的，不但我在你们那里，就是我如今不在你们那里，更是顺服的，就当恐惧战兢，作成你们得救的工夫；



# 精神分析治疗方法的圣经辅导评析

具体就其疗法而言：

## 1. 关于“释梦”（传5:7）；

多梦和多言，其中多有虚幻，你只要敬畏 神。

## 2. 关于“自由联想”（太15:18-19）；

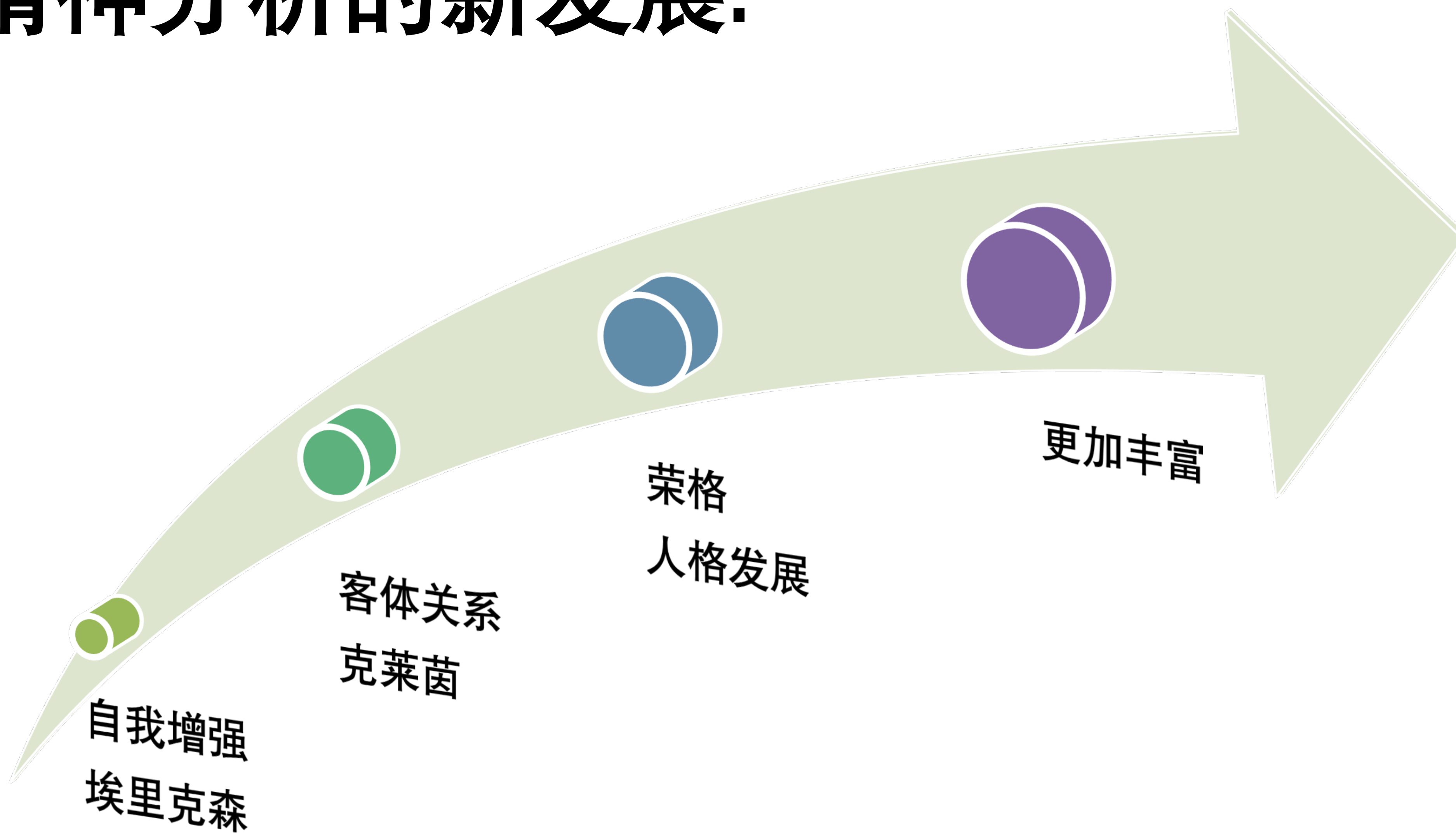
惟独出口的，是从心里发出来的，这才污秽人。因为从心里发出来的，有恶念、凶杀、奸淫、苟合、偷盗、妄证、谤讟。我们从前也是无知、悖逆、受迷惑、服侍各样私欲，和宴乐，常存恶毒（或译：阴毒）嫉妒的心，是可恨的，又是彼此相恨。

## 3. 关于“移情”（亚4:6/耶17:5/林后1:12）；

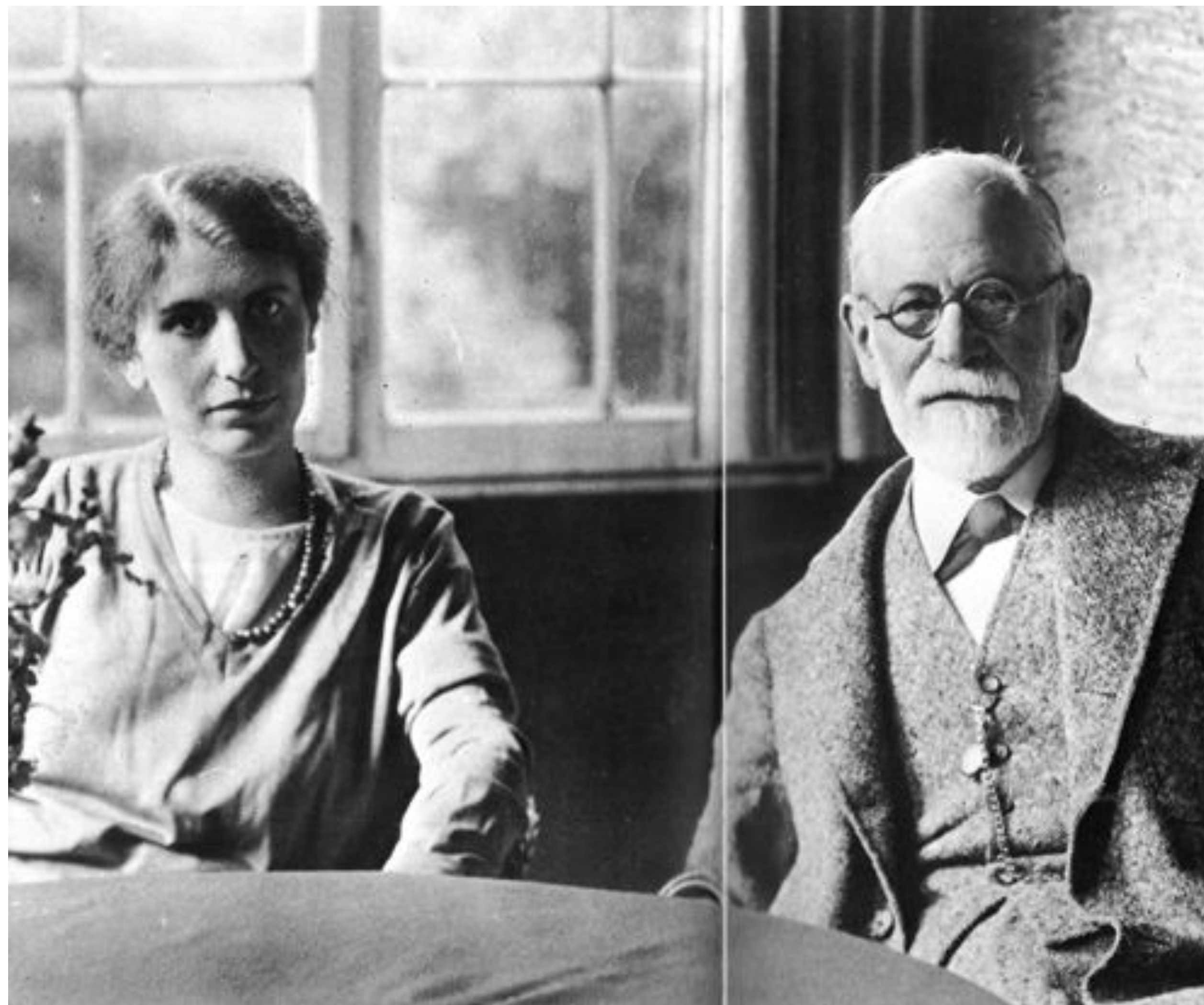
他对我说：“这是耶和华指示所罗巴伯的。万军之耶和华说：不是倚靠势力，不是倚靠才能，乃是倚靠我的灵方能成事。耶和华如此说：倚靠人血肉的膀臂，心中离弃耶和华的，那人有祸了！”

我们所夸的是自己的良心，见证我们凭着 神的圣洁和诚实，在世为人不靠人的聪明，乃靠 神的恩惠，向你们更是这样

# 精神分析的新发展:



# 安娜·弗洛伊德





弗洛伊德的女儿安娜·弗洛伊德（Anna Freud, 1895—1982）深入研究了自我的防御反应方式对行为的影响，创立了自我心理学（ego psychology）或称自体心理学。她的著作《自我及心理防御机制》（*Ego and the Mechanisms of Defense*, 1946）至今仍然颇有影响。她认为，人对环境的适应能力会渐渐提高，同时验证现实的技能和防御能力。一旦自我无法行使调节功能，无法控制本我的冲动、调节内心冲突或使用合适的防御机制，个体就会产生病理行为。

克莱因





# 客体关系理论

儿童会在情感上依赖身边重要的人，并将它们的形象、记忆甚至价值观内化到自己心里。

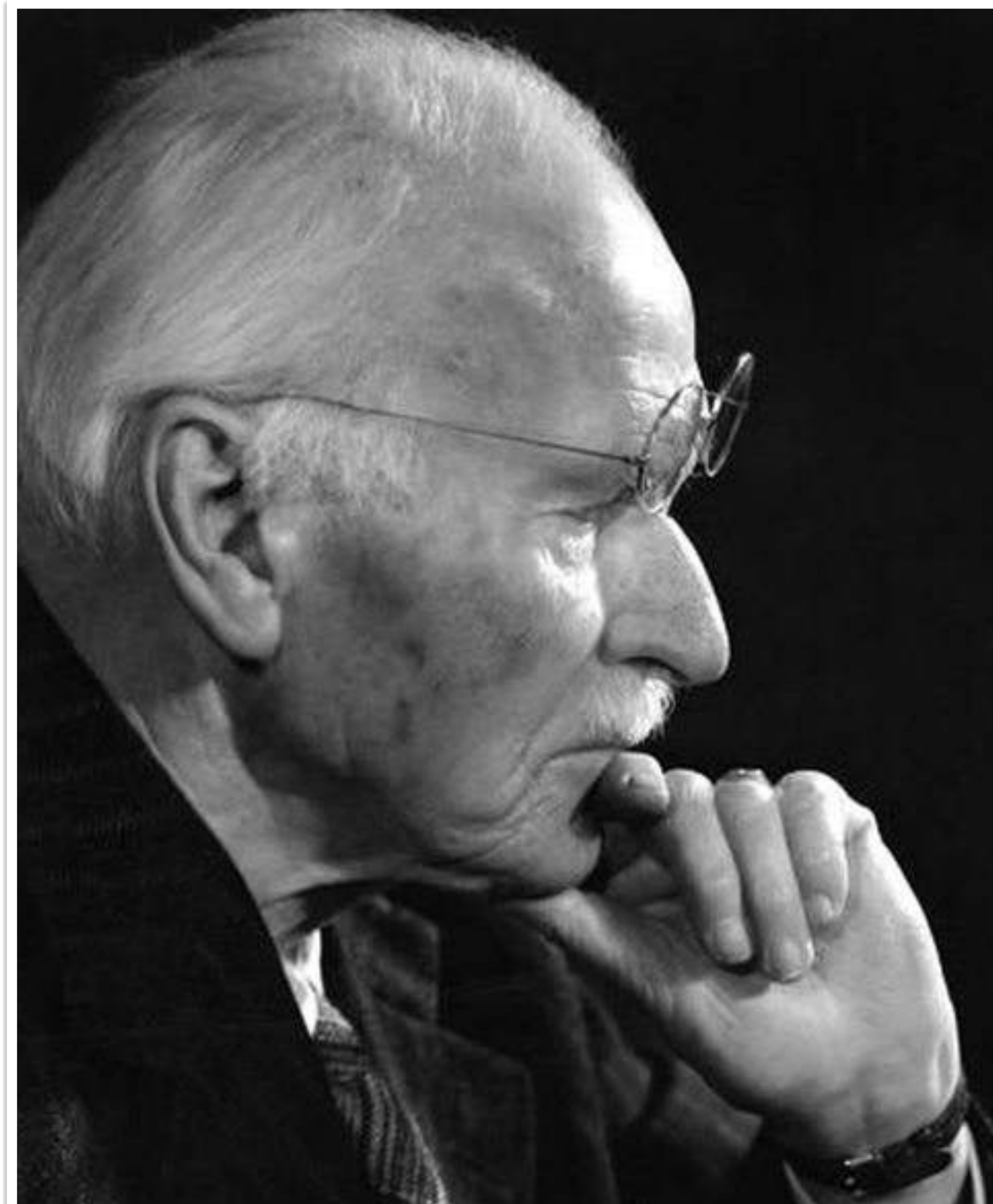
客体（object）关系理论研究的就是这一过程，客体（object）指代这些重要他人；而内化过程称为内投。

称为内投。内投（introjection）的客体有可能融入自我成为自我的一部分，也有可能与自我相互抵触，在相互抵触的过程中帮助个体形成自我。例如，当你选择朋友和事业的时候，父母的意见也许和你相悖，父母双方的立场也不一定相同。父母之间的差异很有可能被你内化成自己潜在的冲突。长大后，你对自己的事业和职业发展很有可能一天一个想法。客体关系理论认为，人们内化了客体之后，会用内化客体的视角来看这个世界。客体关系研究的重点在于探究内化的不同形象是如何相互作用帮助个体形成个体认同，这个过程中又潜藏着哪些冲突。

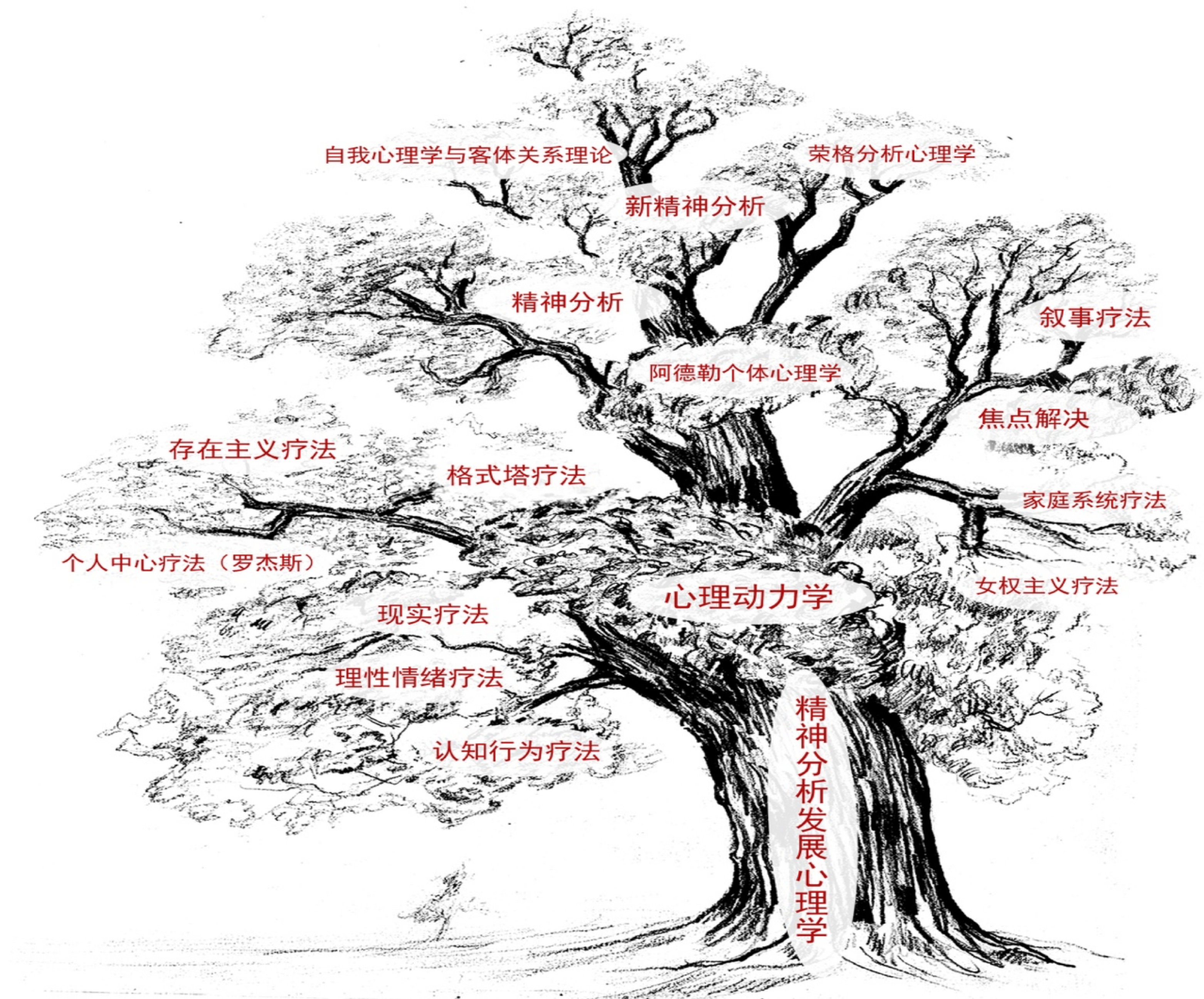


# 荣格

(Carl Gustav Jung, 1875-1961)







人本主义哲学、宗教、文化、自然科学



# 弗洛伊德对信仰的看法

弗洛伊德在其学术著作、自传及毕生来往的书信中，除了自称为“唯物主义者”、“无神论者”外，有时也用“不信神的医学家”、“非教徒”和“无信仰者”等词语。82岁那年，也就是弗洛伊德去世前一年，他写信给历史学家辛格时说：“无论在私人生活或是在文章中，我从未隐藏自己是个极端无神论者的事实。”

弗洛伊德斩钉截铁地说：“不存在！”按照他的说法，“要说天上有个完美无缺的超人显然是幼稚且脱离现实的…恼人的是，多数凡人未能从这种观点中跳脱出来。”他更进一步预言，当大众普遍受到更多教育后，必然会“背弃宗教这个神话故事”。弗洛伊德提醒我们。“世界不是个育婴房”，并且呼吁人们正视我们在宇宙中无依无靠的残酷事实。他大声疾呼，“别再做无知的孩子了！”

总括来说，“幼年时，依靠父母为我们处理疑难杂症的习惯，导致成年后，面对无助时依然沿袭这种寻求庇荫的特质，正是宗教的起源”所以弗洛伊德相信，内心强烈又根深蒂固的愿望，是人们塑造神与信仰神的基本要素。在他看来，上帝并没有依照他的形象创造世人；反倒是我们依着自己父母亲的形象，或者更正确地说，是依着童年时父亲的形象，塑造了上帝。事实上，他只存在于我们的意念中。根据这样的理论，弗洛伊德强烈建议我们透过自我成长，摒弃“宗教这个神话”。



## IN SUM

如果非要说我们从弗洛伊德的理论中受益了什么，那我们可能要感谢弗洛伊德——使我们得以他的理论的角度一窥被罪所浸染后的复杂的人性。我们如何把“对神的认识”这一生命的动机替换为“生和死的本能”；我们如何自我矛盾、纠结于“三个我”的抗战，却看不到基督要做的，是要我们治死我们的旧我，并在他的里面，活出全新的“我”；我们如何将那些来自于罪性的，解释不清的感受、想法、意念和决定归结为潜意识的作祟，却不愿意深看我们内心深处的苦毒、怀恨和罪根。我们是如何把自己真实的心思意念隐藏、否认、转移、诡辩……通过这样的自我欺骗以求感受良好，但却不愿说“是就是，不是就不是”……精神分析认为只要我们能将潜意识的内容牵引到意识到层面，个体就能发生改变。而改变的力量从来都不在我们……

总而言之，弗洛伊德创造出了自己的哲学和心理学的天地，其中繁复无比，但还未探入到有关“人”的事实真相。

# 作业

观看“带血的白裙子”的视频；

从圣经辅导的角度对视频的内容进行评析——

- 任何角度都可以；
- 如果是用圣经辅导，你该如何处理这个辅导个案？